	<b>ขั้นตอนการปฏิบัติ</b>		รหัสเอกสาร : PM-MHS-001
	หัวข้อ : การให้บริการตรวจสุขภาพ		R10      วันที่ใช้ : 01/07/63
			หน้าที่ : 1/6

## 1. วัตถุประสงค์

- 1.1 เพื่อใช้เป็นแนวทางในการปฏิบัติงานบริการตรวจสุขภาพ
- 1.2 เพื่อให้ผู้ใช้บริการตรวจสุขภาพได้รับการตรวจที่ถูกต้องและมีประสิทธิภาพ
- 1.3 เพื่อให้ผู้ใช้บริการตรวจสุขภาพ ได้รับบริการทันที สะดวก และพึงพอใจในการให้บริการ
- 1.4 เพื่อให้คำแนะนำในการปฏิบัติตนของผู้มาใช้บริการ เมื่อผลการตรวจสุขภาพผิดปกติ

## 2. ขอบข่าย

- 2.1 ตรวจสุขภาพกำลังพลของกองทัพเรือที่ร้องขอ
  - 2.1.1 ตรวจสุขภาพประจำปี
  - 2.1.2 ตรวจสุขภาพเพื่อไปราชการ/ศึกษา/อบรม ต่างประเทศ
  - 2.1.3 ตรวจสุขภาพเพื่อเข้าเรียนหลักสูตรของกองทัพเรือ
  - 2.1.4 ตรวจสุขภาพเพื่อสมัครเข้าทำงานในหน่วยงานกองทัพเรือ
  - 2.1.5 ตรวจสุขภาพพลเรือน

## 3. นิยาม

- 3.1 ปีงบประมาณหมายถึง ระยะเวลาตั้งแต่ 1 ตุลาคม ถึง 30 กันยายน ของปีถัดไป
- 3.2 ในที่นี้เรียกสมุดประวัติสุขภาพข้าราชการกองทัพเรือ อย่างย่อว่า “สมุดสุขภาพ”

## 4. ผู้รับผิดชอบ

- 4.1 แพทย์
- 4.2 พยาบาล
- 4.3 เจ้าหน้าที่ที่ได้รับมอบหมาย

## 5. ขั้นตอนการปฏิบัติงาน

ผู้ใช้บริการสามารถเข้ารับบริการได้ 2 ช่องทาง ดังนี้คือ

1. จอกรับบริการทางออนไลน์
2. ลงทะเบียนโดยตรงที่ แผนกตรวจสุขภาพ


### 5.1 การลงทะเบียน

- 5.1.1 ผู้ใช้บริการกรอกข้อมูลตามแบบลงทะเบียนผู้ใช้บริการ ( FM – MHS – 001 ) , แบบบันทึกการคัดกรองความเสี่ยงด้านสุขภาพ (FM-MHS-005) , ใบเบิกสวัสดิการค่ารักษาพยาบาล (สำหรับผู้มีสิทธิเบิก) แล้วยื่นแบบลงทะเบียน สมุดสุขภาพ พร้อมบัตรประจำตัวประชาชน ให้เจ้าหน้าที่ เวลาบริการ 0730 - 1000
- 5.1.2 พยาบาลหรือเจ้าหน้าที่ดำเนินการลงทะเบียน ตามวิธีปฏิบัติ การลงทะเบียน (WI – MHS –001)
- 5.1.3 การตรวจสุขภาพในกรณีอื่นๆ ดำเนินการลงทะเบียนตามวิธีปฏิบัติ การตรวจสุขภาพใน กรณีอื่นๆ ( WI – MHS – 002 )

5.2 ผู้ใช้บริการตรวจทางพยาธิวิทยาที่ห้องตรวจพยาธิวิทยาตามขั้นตอนการปฏิบัติ การให้บริการของห้องตรวจพยาธิวิทยา ( PM - CPS – 001 ) และ X-ray ที่ห้องตรวจรังสีวิทยา ตามขั้นตอนการปฏิบัติ การให้บริการตรวจทางรังสีวิทยา ( PM - RES - 001 ) พร้อมรับใบรายงานผลทางรังสีวิทยา

5.3 เจ้าหน้าที่ซึ่งนำหนัก วัดส่วนสูงและวัดเส้นรอบเอวตามเอกสาร การวัดเส้นรอบเอว ( SD – MHS – 004 )


5.4 พยาบาลวัดความดันโลหิตและชีพจร ตามเอกสาร การวัดความดันโลหิตและชีพจร ( SD – MHS – 001 )

	<b>ขั้นตอนการปฏิบัติ</b>		รหัสเอกสาร : PM-MHS-001
	หัวข้อ : การให้บริการตรวจสอบสุขภาพ		R10    วันที่ใช้ : 01/07/63
			หน้าที่ : 2/6

- 5.5 พยาบาลวัดสายตาและทดสอบตาบอดสีเบื้องต้น ตามวิธีปฏิบัติงาน การวัดสายตา ( WI – MHS – 003 ) และวิธีปฏิบัติงาน การทดสอบตาบอดสี ( WI – MHS – 004 )
- 5.6 ผู้ใช้บริการรับการตรวจทางทันตกรรมเบื้องต้นโดยทันตแพทย์หรือทันตพยาบาลประจำห้องตรวจแผนกตรวจสุขภาพ ตามขั้นตอนการปฏิบัติ การให้บริการของกองทันตสุขภาพ ( PM – DTD – 001 )
- 5.7 เจ้าหน้าที่นัดผู้ใช้บริการตรวจร่างกายโดยแพทย์ เวลา 1300 – 1600 ภายในวันเดียวกัน (ไม่มีใบนัด) หรือวันที่ผู้ใช้บริการสะดวก (มีใบนัด) โดยใช้ใบนัดพบแพทย์แผนกตรวจสุขภาพ ( FM – MHS – 002 )
- 5.8 เจ้าหน้าที่ตรวจสอบขั้นตอนการตรวจพร้อมแนะนำผู้ใช้บริการติดต่อเจ้าหน้าที่เงินรายได้ เพื่อชำระค่าบริการตามขั้นตอนการปฏิบัติ การให้บริการที่แผนกเงินรายได้ ( PM-IS-001 )
- 5.9 เจ้าหน้าที่เตรียมสมุดสุขภาพเพื่อพบแพทย์ ตามวิธีปฏิบัติ การเตรียมสมุดสุขภาพเพื่อพบแพทย์ ( WI - MHS – 006 )
- 5.10 ผู้ใช้บริการตรวจร่างกายโดยแพทย์ เวลา 1300 - 1600
- 5.11 ผู้ใช้บริการตรวจคลื่นไฟฟ้าหัวใจตามวินิจฉัยของแพทย์ ตามวิธีปฏิบัติ การให้บริการของห้องตรวจคลื่นไฟฟ้าหัวใจ ( WI – MHS – 005 )
- 5.12 ผู้ใช้บริการ รับสมุดสุขภาพ ตามวิธีปฏิบัติ การรับสมุดสุขภาพ ( WI – MHS – 007 )
- 5.13 การส่งสถิติผู้มาใช้บริการที่แผนกตรวจสุขภาพ ตามวิธีปฏิบัติ การส่งสถิติแผนกตรวจสุขภาพ ( WI – MHS - 008 )
- 5.14 กรณีผู้ใช้บริการพลเรือน ให้บริการ ตามวิธีปฏิบัติ การให้บริการตรวจสุขภาพพลเรือน ( WI-MHS-009 )
- 5.15 กรณีผู้ใช้บริการตรวจสุขภาพใบรับรองแพทย์ ให้บริการ ตามวิธีปฏิบัติ การให้บริการตรวจสุขภาพใบรับรองแพทย์ ( WI-MHS-010 )

## 6. เอกสารอ้างอิง


- 6.1 คู่มือคุณภาพโรงพยาบาล
- 6.2 Job description แผนกตรวจสุขภาพ
- 6.3 PM – CPS – 001 : การให้บริการของห้องตรวจพยาธิวิทยา
- 6.4 PM – RES – 001 : การให้บริการตรวจทางรังสีวิทยา
- 6.5 PM – DTD – 001 : การให้บริการของกองทันตสุขภาพ
- 6.6 PM – IS – 001 : การให้บริการที่แผนกเงินรายได้
- 6.7 WI – MHS – 001 : การลงทะเบียน
- 6.8 WI – MHS – 002 : การตรวจสุขภาพกรณีอื่นๆ
- 6.9 WI – MHS – 003 : การวัดสายตา
- 6.10 WI – MHS – 004 : การทดสอบตาบอดสี
- 6.11 WI – MHS – 005 : การให้บริการของห้องตรวจคลื่นไฟฟ้าหัวใจ
- 6.12 WI – MHS – 006 : การเตรียมสมุดสุขภาพเพื่อพบแพทย์
- 6.13 WI – MHS – 007 : การรับสมุดสุขภาพ
- 6.14 WI – MHS – 008 : การส่งสถิติแผนกตรวจสุขภาพ
- 6.15 WI – MHS – 009 : การให้บริการตรวจสุขภาพพลเรือน
- 6.16 WI – MHS – 010 : การให้บริการตรวจสุขภาพใบรับรองแพทย์

	<b>ขั้นตอนการปฏิบัติ</b>		รหัสเอกสาร : PM-MHS-001	
	หัวข้อ : การให้บริการตรวจสุขภาพ		R10	วันที่ใช้ : 01/07/63
			หน้าที่ : 3/6	

- 6.17 SD – MHS – 001 : การวัดความดันโลหิตและชีพจร
- 6.18 SD – MHS – 002 : การติด Electro Chest Leads ตามตำแหน่ง V1 –V6
- 6.19 SD – MHS – 003 : การบำรุงรักษาเครื่องตรวจคลื่นไฟฟ้าหัวใจ
- 6.20 SD – MHS – 004 : การวัดเส้นรอบเอว
- 6.21 SD – MHS – 005 : หนังสือคู่มือปฏิบัติการพยาบาล ของ รศ.มาลี สนิทเกษตริณ ภาควิชาพยาบาล ศาสตร์ คณะแพทยศาสตร์ รพ.รามธิบดี ม.มหิดล
- 6.22 SD – MHS – 006 : มาตรฐานการตรวจสุขภาพประจำปี มาตรฐานการทดสอบสมรรถภาพทางกาย และแนวทางการตรวจสุขภาพในภารกิจต่าง ๆ ของกรมแพทย์ทหารเรือ
- 6.23 SD – MHS – 007 : ระเบียบกองทัพเรือว่าด้วยการตรวจและการทำประวัติสุขภาพ พ.ศ. 2517
- 6.24 SD – MHS – 010 : แนวทางปฏิบัติเมื่อพบเหตุผู้ให้บริการมีพฤติกรรมก้าวร้าวรุนแรงหรือจะทำร้ายเจ้าหน้าที่
- 6.25 SD – MHS -011 : แนวทางปฏิบัติเมื่อพบเหตุผู้ให้บริการหยุดหายใจ (ARREST)
- 6.26 SD – MHS – 012 : แนวทางปฏิบัติการบริการตรวจสุขภาพประจำปี กรณีระบบสารสนเทศ รพ.ฯ ขัดข้องทั้งระบบหรือไฟฟ้าดับ
- 6.27 SD – MHS – 013 : แนวทางการทำความสะอาดและ Sterile เครื่องมือทางทันตกรรม
- 6.28 SD – MHS – 014 : แนวทางปฏิบัติกรณีผู้ให้บริการพบแพทย์ตรวจร่างกายมีคำสั่งเพิ่มเติม
- 6.29 SD – MHS – 015 : ขั้นตอนการลงทะเบียนในระบบสารสนเทศ
- 6.30 SD – MHS – 016 : ขั้นตอนการบันทึกและพิมพ์ผลการตรวจในระบบสารสนเทศ
- 6.31 SD – MHS – 017 : แนวทางปฏิบัติการบริการตรวจสุขภาพประจำปี กรณีระบบ HOSxP ไม่สามารถทำงานได้
- 6.32 SD – MHS – 018 : คู่มือการใช้งานเครื่องวัดคลื่นไฟฟ้าหัวใจ 12 ลีด ELECTROCARDIOGRAPK รุ่น ECG – 9620L
- 6.33 SD-MHS-019 : คู่มือองค์ความรู้ “การพัฒนาระบบบริการตรวจสุขภาพประจำปี กองทัพเรือ ปี 2561”

## 7. บันทึก


- 7.1 FM – MHS - 001 : แบบลงทะเบียนผู้ให้บริการตรวจสุขภาพ
- 7.2 FM – MHS – 002 : ใบนัดพบแพทย์แผนกตรวจสุขภาพ
- 7.3 FM – MHS - 004 : บัตรสุขภาพเพื่อไปราชการต่างประเทศ
- 7.4 FM – MHS – 005 : แบบบันทึกการคัดกรองความเสี่ยงด้านสุขภาพ
- 7.5 FM – MHS – 006 : ใบรับรองแพทย์
- 7.6 FM – MHS – 007 : ใบรายงานผลการตรวจสุขภาพ
- 7.7 FM – MHS – 008 : แบบบันทึกการตรวจสุขภาพ
- 7.8 FM – MHS – 009 : ใบรับรองแพทย์ภาษาอังกฤษ
- 7.9 FM – MHS – 010 : แบบให้ข้อมูลความพึงพอใจ/ไม่พึงพอใจ ในการบริการด้านการรักษาพยาบาล
- 7.10 บัตรสุขภาพ กรมแพทย์ทหารเรือ
- 7.11 รายงานจำนวนผู้ให้บริการประจำเดือน ( สป.1 )

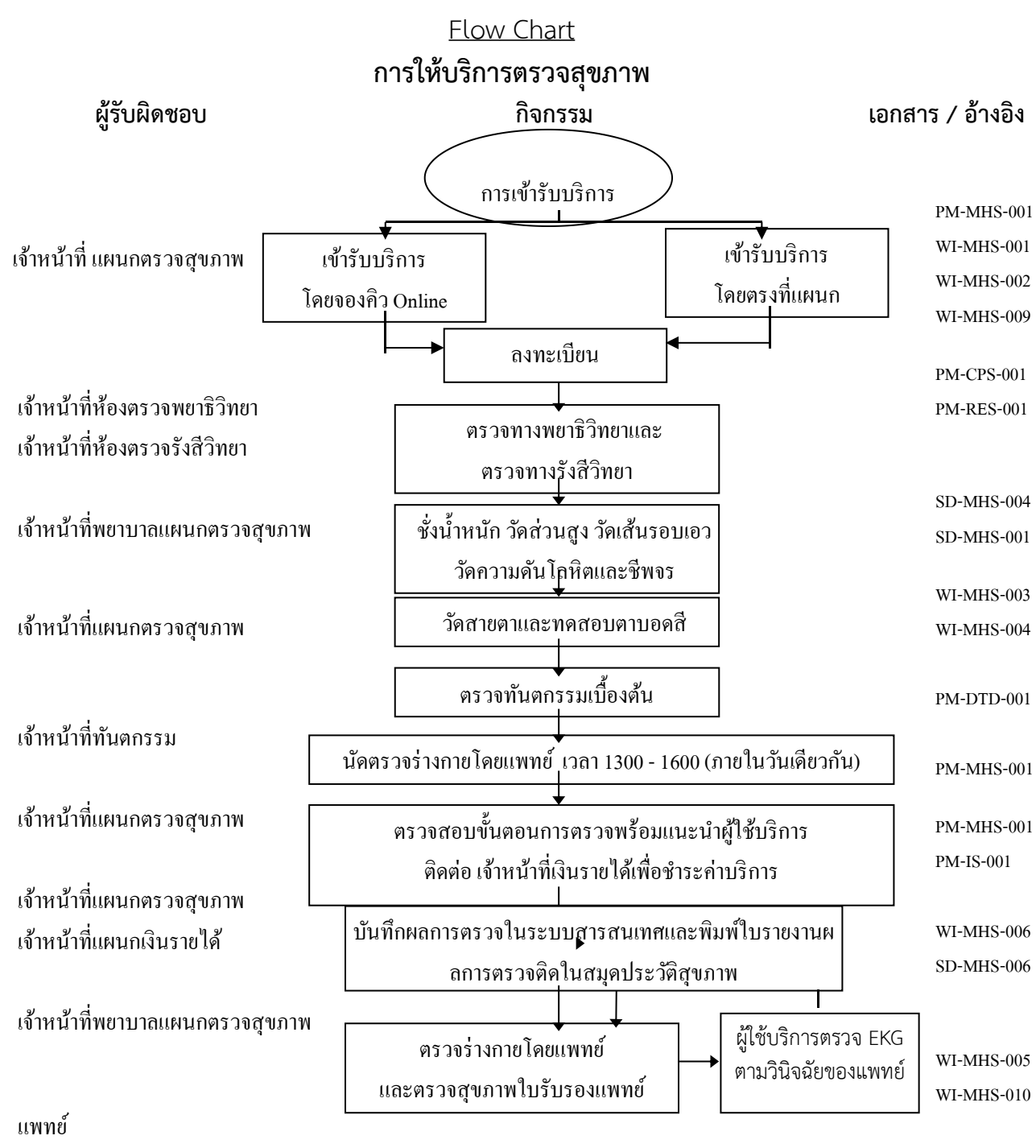
	<b>ขั้นตอนการปฏิบัติ</b>		รหัสเอกสาร : PM-MHS-001	
	หัวข้อ : การให้บริการตรวจสอบสุขภาพ		R10	วันที่ใช้ : 01/07/63
			หน้าที่ : 4/6	


- 7.12 สมุดประวัติสุขภาพข้าราชการกองทัพเรือ
- 7.13 สมุดนัดพบแพทย์
- 7.14 สมุดคั่นสมุดประวัติสุขภาพข้าราชการกองทัพเรือ หน่วย กร.
- 7.15 สมุดคั่นสมุดประวัติสุขภาพข้าราชการกองทัพเรือ หน่วย รฐท.สส.
- 7.16 สมุดคั่นสมุดประวัติสุขภาพข้าราชการกองทัพเรือ หน่วย นย.
- 7.17 สมุดคั่นสมุดประวัติสุขภาพข้าราชการกองทัพเรือ หน่วย สอ.รฝ.
- 7.18 สมุดคั่นสมุดประวัติสุขภาพข้าราชการกองทัพเรือ หน่วย ทัวไป
- 7.19 สมุดลงผลตรวจ กรณีอื่นๆ
- 7.20 สมุดรายงานอุบัติการณ์แผนกตรวจสอบสุขภาพ
- 7.21 สมุดรายการผลิตภัณฑ์ที่ไม่เป็นไปตามข้อกำหนด
- 7.22 สมุดส่งบัตรตรวจสอบสุขภาพเพื่อไปราชการต่างประเทศ
- 7.23 สมุดทะเบียนการตรวจคลื่นไฟฟ้าหัวใจ
- 7.24 สมุดขอเยี่ยมผลการตรวจคลื่นไฟฟ้าหัวใจ

**8. เอกสารแนบ**

- Flow chart การให้บริการตรวจสอบสุขภาพ
- Flow chart การลงทะเบียนแบบ Walk In
- Flow chart การลงทะเบียนแบบคิวนัด Online

	<b>ขั้นตอนการปฏิบัติ</b>	รหัสเอกสาร : PM-MHS-001	
	หัวข้อ : การให้บริการตรวจสุขภาพ	R10	วันที่ใช้ : 01/07/63
		หน้าที่ :	5/6



	<b>ขั้นตอนการปฏิบัติ</b>		รหัสเอกสาร : PM-MHS-001
	หัวข้อ : การให้บริการตรวจสอบสภาพ		R10      วันที่ใช้ : 01/07/63
			หน้าที่ :            6/6

